

Výroční zpráva

Základní školy a Mateřské školy Slapy za školní rok 2009/2010



Požadovaný podklad k výroční zprávě o stavu a rozvoji výchovně vzdělávací soustavy podle § 10 odst. 2 zákona č. 561/2004 Sb., o předškolním, základním, středním, vyšším odborném a jiném vzdělávání (školní zákon).

Předkladatel: Mgr. Zdeňka Sedláková, ředitelka školy

ZÁKLADNÍ ŠKOLA A MATEŘSKÁ ŠKOLA SLAPY

Slapy 34, 391 76

Tel.: 381 278 674, e-mail: zsslapy@seznam.cz, web:

<http://www.montessorislapy.cz>, <http://www.obecslapy.cz>

Datum posledního vydání rozhodnutí o zařazení do sítě škol: 25.5.1996;
oprava ŠÚ Praha 4: 17.3.1999.

Zřizovatel školy:

Obec Slapy, Slapy 33, 391 76

Starosta: Ing. František Příbyl

Tel.: 261192111, e-mail: ou@obecslapy.cz, web: <http://www.obecslapy.cz>

Údaje o vedení školy

ředitelka školy

Mgr. Sedláková Zdeňka

- Pedagogická fakulta v ČB obor 1. stupeň a speciální pedagogika - rozšiřující studium
- Montessori kurz, lektorka Montessori systému pro vzdělávání rodičů a pedagogů
- Absolventka uceleného vzdělávání Kritického myšlení
- 22 let praxe jako učitelka a speciální pedagog v poradenství soukromém i státní pedagogicko psychologické poradně

vedoucí učitelka MŠ

Romana Háková

- Gymnázium
- Střední pedagogická škola Praha – obor učitelství MŠ a vychovatelství
- Diplomovaný Montessori kurz
- 20let praxe

Údaje o školské radě

Při škole je ze zákona zřízena školská rada, která schvaluje určité dokumenty týkající se školy a tato rada se školou spolupracuje i na různých akcích a projektech. Školská rada je šestičlenná. Ve škole úspěšně pracuje pátým rokem.

Zástupce rodičů : Ing. Pavel Kuchař, Ing. Radka Jírovcová

Zástupce pedagogů: Mgr. Marcela Ševčíková, Ivana Brkalová

Zástupce zřizovatele: Martin Hach, František Vostoupal

Charakteristika školy

Před 5-ti lety byla zpracována nová koncepce školy s nástupem nové ředitelky školy a nové učitelky ZŠ. Škola se začala profilovat jako alternativní škola s výukovým programem Montessori pedagogiky. Naše základní škola, jejíž součástí je mateřská škola a první stupeň základní školy, se zabývá především co nejefektivnějším rozvojem dítěte v raném dětství.

Stejným cílem se před 100 lety zabývala také italská lékařka Marie Montessori, která vytvořila systém výchovy a vzdělávání dítěte od 3 do 12-ti let a byla s tímto systémem úspěšná po celém světě.

V dnešní době jsou stále významnou součástí světového školství Montessori školy. V zahraničí i u nás je převážná většina z nich soukromých, jsou ale i státní. Naše škola je státní a v tom vidíme velkou výhodu, protože je přístupná všem.

Nová koncepce školy, která byla před 5-ti lety předložena ředitelkou školy, si kladla za hlavní cíl školu zviditelnit kvalitní prací, výsledky i vstřícností školy k dětem, rodičům i veřejnosti. Cílem bylo vytvoření bezpečné školy rodinného typu. Pod pojmem bezpečná škola byl záměr vytvořit prostor pro bezpečný vývoj, růst a vzdělávání dětí.

Zřizovatelem naší školy je obec Slapy, která leží 5 km od druhého největšího města jižních Čech Tábora. V roce 2009 proběhla v létě celková rekonstrukce školy. Proběhla kompletní výměna elektrických rozvodů, topného systému a oken. Sponzorským darem jsme dostali malování celé školy od p. ing. Kuchaře.

1.9. 2009 děti přicházely do krásné školy. Od července do prosince 2009, tedy i po zahájení nového školního roku, vznikala v půdních prostorách nová třída mateřské školy. Její provoz byl zahájen 1.9.2010 a kapacita mateřské školy se tím navýšila na 40 dětí. Okamžitě byla využita. Přestože jsme žádali finanční podporu od Norských fondů i EU, finanční podporu jsme nedostali. Tento projekt financoval náš zřizovatel sám. Celková částka dosáhla výše 5- ti milionů.

Jsme státní zařízení. V jedné budově je MŠ s kapacitou 40 dětí a první stupeň ZŠ s povolenou kapacitou 40 žáků. Práce obou zařízení je úzce propojena pedagogickým i výchovným přístupem. Naše škola je malotřídní, děti se zde vzdělávají do 5. ročníku. Třídy jsou věkově smíšené, což je jedna z podmínek realizace Montessori systému, který je postaven na spolupráci věkově odlišných dětí. Přístup k dětem je individuální. To umožňuje rozvíjet nadání dětí bez omezení věku i osnov. Program a především rychlost osvojování informací je určována individuálními možnostmi dítěte.

Děti z mateřské školy a základní školy běžně přicházejí navzájem do kontaktu, jejich chování je ohleduplné nejen k dětem mladším, ale i k sobě navzájem. Tento prvek pokládáme za obohacující i při vytváření příznivého klimatu školy. Dále nám pomáhají pravidla, která děti tvoří spolu s pedagogy. Odpadá tím časté napomínání a stačí jenom občas připomenout, že žák porušuje pravidlo. Základním pravidlem je zde ohleduplnost, bezpečnost a spolupráce. Žáci, učitelé i rodiče jsou partneři.

Elipsa: Ve třídách na koberci je elipsa, která je prostorem pro vyjádření každého a místem, kde se řeší i problémy. Slouží i pro klidnou chůzi a relaxaci na zvýšení koncentrace pozornosti.

Podle školního vzdělávacího programu (dále jen ŠVP) pracují děti od 1. 9. 2007, program je tvořen podle výchovně vzdělávacího systému Marie Montessori a rámcově vzdělávacího programu. Podle ŠVP v letošním roce pracovali žáci 1.-3. ročníku. K hodnocení používáme sebehodnocení, slovní hodnocení i klasifikaci.

Spojení mateřské školy se školou základní nabízí možnost dlouhodobějšího systematického rozvíjení dítěte od nejujtějšího věku, kdy je tento rozvoj nejučinnější a nejdůležitější.

Charakteristika materiálních podmínek pro výchovně vzdělávací činnost

Vyučování začíná od 8.00 hod. Jako organizační jednotka vyučování je využívána vyučovací hodina, která trvá 45 minut.

V základní škole pracujeme podle zásad Montessorri pedagogiky. Tento směr je základním pilířem našeho školního vzdělávacího programu (dále jen ŠVP), podle kterého se vyučuje od 1. 9. 2007.

Technické a provozní vybavení školy.

Základní škola je v jedné budově a vše co souvisí s chodem školy a je možné, se odehrává v této budově. Tedy stravování žáků i tělesná výchova v době nepříznivého počasí. V tom vidíme velkou výhodu.

V přízemí školy se nachází jedna třída MŠ, většinou starší žáci. Dále je zde cvičebna, jídelna pro ZŠ, výdejna, technická místnost s výlevkou, WC se sprchou.

V prvním patře jsou dvě třídy ZŠ pro vyučování, ředitelna, kabinet ZŠ a WC pro žáky i učitele. Vstupní prostor je v tomto podlaží upraven jako herní koutek pro děti, jsou zde i školní morčata, o které se děti starají. Tento prostor je využíván nejen základní školou, ale i školní družinou.

Ve druhém patře je nově od 1.1.2010 otevřena druhá třída MŠ, hudební kabinet, WC pro děti i učitele a sprcha.

Ve třídách mateřské i základní školy je koberecová elipsa. Je to prostor určený pro setkávání dětí jako komunikační i relaxační prostor.

Na WC a ve třídách MŠ je k dispozici teplá voda, ve třídách ZŠ jsou umyvadla se studenou vodou.

Budova školy stojí uprostřed školní zahrady, kterou hojně využíváme, pokud nám to počasí dovolí. Zahrada je vybavena novými herními prvky. Pro děti na hraní jsou zde vytvořena různá zkonta, pískoviště a zastřešený protor. Jsou zde ovocné stromy a keře.

Pro děti MŠ i žáky ZŠ vytváříme a nakupujeme pomůcky, které v dítěti podporují zájem zkoumat svět kolem sebe. Počítače určené dětem jsou přímo ve školní třídě, družině i mateřské škole. V průběhu dne si zde žáci mohou vyhledat potřebné informace. Při práci na počítači mají děti vždy na blízku pedagogického pracovníka, kterého mohou požádat o pomoc.

Klima školy je příznivé, vstřícné dětem, rodičům i pedagogům, vládnou partnerské vztahy. Škola je řízena na demokratických principech s vnitřní hierarchií a určenými kompetencemi. Klima výrazně ovlivňuje i výukový program naší školy, kterým je program Základní škola obohacená o prvky z Montessori pedagogiky. Pohoda školního prostředí je dána nejen školními prostorami, ale pohodu prostředí vytvářejí lidé, kteří v tomto prostředí pracují a kteří toto prostředí navštěvují. Při vytváření příznivého klimatu školy nám pomáhají pravidla, která děti tvoří spolu s pedagogy. Odpadá tím časté napomínání a stačí jenom občas připomenout, že žák porušuje pravidlo. Základním pravidlem je zde ohleduplnost, bezpečnost a spolupráce. **Spolupráce nahrazuje soutěžení.** Žáci, učitelé i rodiče jsou zde partnery.

Jsou stanovena **opatření pro zabezpečení objektu školy a bezpečnost žáků a zaměstnanců.** Tato opatření jsou deklarována v provozním řádu školy, ve školním řádu a v dalších vnitřních směrnících se kterými jsou zaměstnanci pravidelně seznamováni. Dále jsou pedagogové proškoleni v poskytování první pomoci a zdravotník má doživotní vzdělání kurz Zdravotník zotavovacích akcí. Každoročně jsou všichni pracovníci školy proškoleni v BOZP a PO a seznámeni s traumatologickým plánem školy.

Učební plán I. stupně ZŠ

Tabulka s vyznačenými volnými disponibilními časovými dotacemi (14)

Vzdělávací oblast	1. ročník	2. ročník	3. ročník	4. ročník	5. ročník	Celkem
Jazyk a jazyková komunikace: ČJ - Český jazyk	7	8 (1)	8 (1)	8 (1)	8 (1)	39 (4)
Jazyk anglický	1 (1)	1 (1)	3	3	3	11 (2)
Matematika	4	5 (1)	5 (1)	5(1)	5(1)	24 (4)
Informační a komunikační technologie - Informatika				1 (1)	1	2 (1)
Člověk a jeho svět – Prvouka, Přírodověda, Vlastivěda	2	2	3 (1)	4 (1)	4 (1)	15 (3)
Hudební výchova	1	1	1	1	1	5
Výtvarná výchova	2	2	1	1	1	7
Tělesná výchova	2	2	2	2	2	10
Pracovní činnosti	1	1	1	1	1	5
CELKEM	20 hod	22 hod	24 hod	26 hod	26 hod	118 (14)

Montessori systém

System italské lékařky Marie Montessori vychází z fyziologických potřeb dítěte a tvoří ucelený systém výuky. Práce s Montessori pomůckami u předškolních dětí může předejít vzniku specifických poruch učení. U školáků pomůcky usnadňují pochopení učiva a zvyšují jeho trvalost. Tento systém zdůrazňuje důležitost promyšlené práce s dítětem od nejtělejšího věku. **V 11-ti letech, kdy dítě opouští první stupeň ZŠ a tedy i naši školu, má obvykle dostatečně rozvinuté konkrétní myšlení. V tuto dobu je schopno pokračovat na jiné škole. Z naší již pětileté zkušenosti můžeme říci, že děti úspěšně pokračují v 6. třídě ve školách podle vlastního výběru.**

Cílem našeho ŠVP je, aby si dítě odnášelo potřebné vědomosti, dovednosti, sebevědomí a úctu jak k sobě, tak k ostatním. Aby si bylo vědomo svých osobních kvalit a svých možností a umělo se samostatně rozhodovat. Samostatnost, objevování informací vlastním přičiněním a v co největší míře názorně, jsou základními pravidly při výuce. Radost to přináší jak žákům tak pedagogům.

Anglický jazyk se děti učí v MŠ od předškolního věku a pokračují i v ZŠ od 1.třídy.

Pracovní tým základní a mateřské školy :

Mgr. Zdeňka Sedláková	ředitelka MŠ a ZŠ, výchovný poradce
Mgr. Marcela Ševčíková	učitelka ZŠ, protidrogový koordinátor
Mgr. Soňa Růžičková	učitelka ZŠ, koordinátor enviromentální výchovy
Romana Háková	vedoucí učitelka MŠ
Ivana Brkalová	učitelka MŠ
Ivana Brádková	provozní pracovnice
Ing. Alena Křížovská	účetní školy
Mgr. Ivan Jilma	provozní pracovník
František Vostoupal	provozní pracovník
Jana Živná	provozní pracovnice na MD

Údaje o přijímání dětí a žáků a podmínky jejich přijetí

Zápis do mateřské školy

Zápis dětí k předškolnímu vzdělávání pro školní rok 2009/2010 v MŠ probíhal průběžně celý rok. Žádosti o přijetí do konkrétní mateřské školy podávají pouze zákonní zástupci dětí, které nejsou do této mateřské školy dosud přijaty.

Do mateřské školy jsou podle § 34 odst. 4 zákona č. 561/2004 Sb., o předškolním, základním, středním, vyšším odborném a jiném vzdělávání (školský zákon), ve znění pozdějších předpisů (dále jen školský zákon) přijímány přednostně děti v posledním roce před zahájením povinné školní docházky, dále pak podle kritérií MŠ.

Ve školním roce 2009/10 přišlo k zápisu do MŠ 27 dětí. 2 děti nebyly přijaty pro velký počet zájemců. Výběr proběhl podle kritérií pro přijímání do MŠ.

Zápis do 1. ročníku základního vzdělávání

Zápis do 1. ročníku základního vzdělávání proběhl dle § 36 odst. 4 školského zákona ve dnech 11.2. 2009.

V § 178 odst. 1 školského zákona je obci uložena povinnost zajistit podmínky pro plnění povinné školní docházky dětí s místem trvalého pobytu na jejím území a dětí umístěných na jejím území ve školských zařízeních pro výkon ústavní nebo ochranné výchovy, které se v souladu se zvláštním právním předpisem nevzdělávají ve školách zřízených při těchto školských zařízeních.

O odkladu školní docházky rozhoduje podle § 37 odst. 1 školského zákona ředitel spádové školy nebo školy, kterou zákonný zástupce žáka zvolil. Začátek povinné školní docházky odloží na základě písemné žádosti zákonného zástupce dítěte podané nejpozději do 31. května kalendářního roku, v němž má dítě zahájit povinnou školní docházku a doložené doporučujícím posouzením příslušného školského poradenského zařízení nebo odborného lékaře.

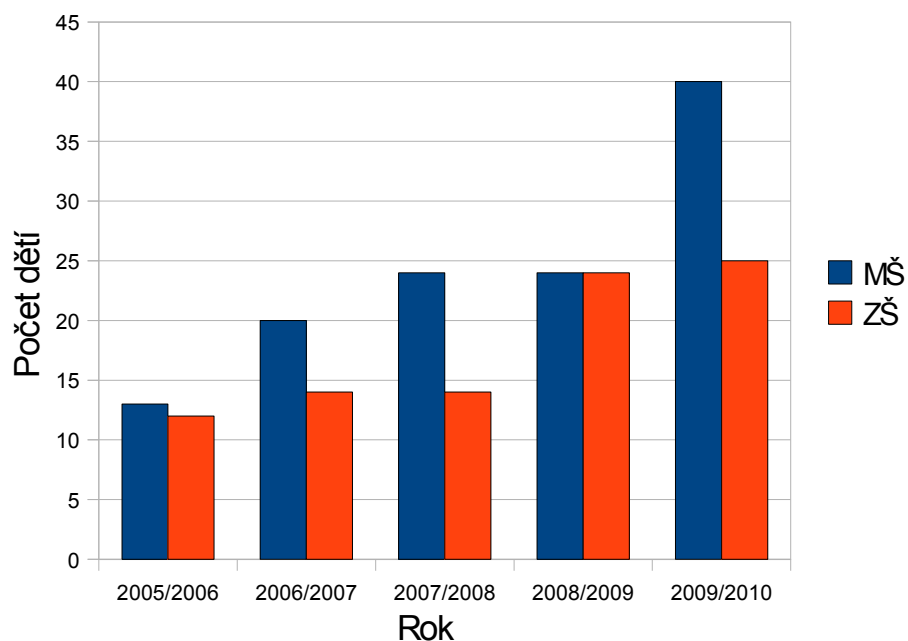
Ve školním roce 2009/10 přišlo k zápisu do ZŠ 12 žáků. 9 žáků nastoupilo do první třídy, třem žákům byl doporučen a povolen odklad školní docházky o jeden rok. 7 žáků bylo z naší spádové oblasti, 2 žákyně přišly z Radimovic u Želče. S dětmi v MŠ probíhala příprava na nástup do školy pravidelně každý den, pro děti z jiných MŠ byla organizována 1x za měsíc setkání dětí a rodičů v naší ZŠ. Zde se seznamovali s naším výukovým systémem, pomůckami Montessori systému a spolužáky i pedagogy.

**Počet zapsaných dětí pro školní rok 2009/2010
a odkladů školní docházky na školní rok 2009/2010**

Počet dětí zapsaných pro školní rok 2010/2011	Počet odkladů na školní rok 2010/2011
12	3

Počet starších nově zapsaných dětí do školy ve školním roce 2009/2010
3

Vývoj počtu dětí v MŠ a ZŠ Slapy



Přehled oborů vzdělání, které škola vyučuje v souladu se zápisem ve školském restříku

V jedné budově je :

- mateřská škola - IZO: 108 035 271 – se stanovenou kapacitou 24 žáků
- základní škola – IZO: 107722 551 – se stanovenou kapacitou 40 žáků
- školní družina – IZO: 114 900 205 – se stanovenou kapacitou 20 žáků;
- výdejna stravy - IZO: 163 102 601 – se stanovenou kapacitou 45 žáků

Změna od 1.1.2010

mateřská škola - IZO: 108 035 271 – se stanovenou kapacitou 40 žáků
základní škola – IZO: 107722 551 – se stanovenou kapacitou 40 žáků
školní družina – IZO: 114 900 205 – se stanovenou kapacitou 20 žáků;
výdejna stravy - IZO: 163 102 601 – se stanovenou kapacitou 70 žáků

Výsledky výchovy a vzdělávání z června 2010

<i>ročník</i>	<i>Počet žáků</i>	<i>Prospělo s vyznamenáním</i>	<i>prospělo</i>	<i>neprospělo</i>
1.	7	6	1	0
2.	11	10	0	2
3.	3	3	0	0
4.	3	2	1	0
5.	1	0	1	0
celkem	25	21	3	2

Během roku se děti zúčastnily těchto soutěží a srovnávacích testů

Žáci třetího ročníku vyzkoušeli své schopnosti ve srovnávacím Scio testu. Jejich výsledky odpovídaly školním výkonům i hodnocení. Žáci 2. - 5. třídy se zúčastnili Logické olympiády, Š. Mosler Astronomické olympiády.

výtvarné soutěže

" Život v korunách stromů" J. Sklenář - 1. místo,

" Požární ochrana očima dětí" K. Mašková - 2. místo

soutěž ve sportovní gymnastice

F. Vaněček, F. Cvrček, M. Cvrček - soutěž družstev 3. místo,

F. Vaněček 1. místo na okresním a republikovém přeboru.

Dále se žáci zúčastnily recitační soutěže, atletické olympiády a přírodovědné soutěže "Kapky poznání".

Údaje o výsledcích vzdělávání žáků podle cílů stanovených ŠVP

Do vyučování některých předmětů byly zařazovány nové metody práce – např. práce s myšlenkovými mapami nebo mnemotechnikami a relaxačními cvičeními.

Žáci chápou osvojené vědomosti v souvislostech a vzájemných vztazích.

Žáci dokáží uplatnit získané vědomosti a dovednosti při řešení poznávacích a praktických úloh. Díky srovnávacím Scio testům, máme přehled o dosažených výsledcích. V některých dosahují průměrných výsledků, někdy nadprůměrných. Pokud se objeví některé nedostatky, učitelé znovu prověří látku a její pochopení žáky.

Žáci se srozumitelně a jasně vyjadřují, naslouchají a čtou s porozuměním, umí reprodukovat text..

Procvičování této dovednosti zařazujeme ve všech předmětech - především při samostatné práci ve vyučování, ale také při pravidelném vystupování na veřejnosti i v rámci kroužků ŠD – dramatického kroužku, nepovinného předmětu náboženství, účasti na recitačních soutěžích .

Žáci dokáží samostatně pracovat s učebními vzdělávacími texty, vyhledávat informace, třídít je, zpracovávat. Klíčovým pojmem Montessori koncepce je sebevzdělávání.

Stále probíhá diagnostika vyučovacího procesu a výsledků u žáků. Žáci jsou schopni obstát v různých soutěžích, kde jsou srovnáváni se žáky z jiných škol.

Žáci umějí řešit problémy, klást otázky, formulovat hypotézy a vyvozovat závěry. Prostor pro to je vytvořen mimo jiné i pravidelně na elipse.

Téměř každý den je vedena s žáky diskuze nad určitými problémy, které se objeví během dne ve škole, nedostatky v řešení těchto problémů se objevují, ale neustále se snažíme je redukovat.

Žáci se naučí v učebních a praktických situacích uplatňovat základní myšlenkové operace.

Žáci si osvojují poznatky díky systematické samostatné práci s didaktickými pomůckami a učebním materiálem.

Samotný systém Montessori je založen na práci s pomůckou, tudíž jsou s ní žáci v kontaktu každý den během vyučování i během přestávek a ve ŠD.

Žáci si osvojují poznatky a dovednosti v souladu s estetickým vnímáním světa, estetickým prožíváním. Rozvoj estetických dovedností podporujeme návštěvami kulturních akcí, účasti ve výtvarných soutěžích a výzdobou školy, na které žáci spolupracují a při níž se učí respektovat dílo své i druhých.

Integrace žáků

Ve škole se vzdělával 1 žák s integrací. Jednalo se o mimořádně nadaného žáka, který měl individuální vzdělávací plán. Při zpracovávání individuálního vzdělávacího plánu jsme v uplynulém školním roce intenzivně spolupracovali s Pedagogickou psychologickou poradnou České Budějovice, pracoviště Tábor. Několikrát pracovala se žáky přímo ve škole speciální pedagožka z výše zmíněného pracoviště. Ta také prováděla se souhlasem rodičů diagnostiku žáků se speciálními vzdělávacími potřebami. Ve spolupráci hodláme pokračovat i v následujícím školním roce.

Hodnocení chování

Závažná a opakovaná porušení školního řádu se ve škole neobjevila. Drobné kázeňské přestupky jsou řešeny na místě, případně za přítomnosti třídního učitele a rodičů. Ve škole se od roku 2005 stal poprvé po dlouhé době školní úraz. Žák prvního ročníku uklouzl na dlažbě na toaletě a způsobil si mírný otřes mozku. Byla vydána opatření a žáci vyzváni ke zvýšené opatrnosti na dlažbě. Nikdo z žáků nemusel být hodnocen sníženou známkou z chování.

Informační zdroje pro žáky i učitele

Podle zpracovaného plánu ICT bylo ve škole 11 pracovních stanic připojených k internetu v učebnách přístupných žákům i mimo vyučovací hodiny. Žáci mohou počítače využívat i při výuce. Všechny kabinety měly 1 – 2 počítače s trvalým připojením k síti a internetu.

Dalším významným informačním zdrojem byla školní knihovna dětská i pedagogická. Knihovna je přístupná kromě jiného i v přestávkách ve vyučování, žáci i učitelé ji tak mohli účelněji využít k výpůjčkám a získávání informací o knihovním fondu. Zároveň jsme také doplňovali knihovní fond učitelské knihovny o odbornou pedagogickou literaturu. V loňském roce vyšlo mnoho knih, které se vztahovaly k provádění reformy školství, různé metodiky, pracovní metody a také různé druhy nových učebnic. Nemálo důležitým informačním zdrojem byl pro žáky i učitele internet. V tomto období jsme se při výuce zaměřili nejen na vyhledávání informací, ale především na jejich třídění a hodnocení kvality jednotlivých informací.

Také díky využití těchto informačních zdrojů proběhly ve škole některé projekty. Během školního roku jsme začali připravovat vystoupení k výročí založení obce a setkání rodáků Slap.

Údaje o výsledcích inspekční činnosti provedené ČŠI

V tomto roce nás ČŠI nenavštívila, pouze byl ke kontrole poslán ŠVP. K ŠVP měla inspekce tyto připomínky- ČŠI doporučila, abychom náš evaluační systém, dlouhodobé projekty, popřípadě mezinárodní projekty, připojili ke ŠVP. Dále máme konkretizovat v oblasti průřezových témat v jakém ročníku a jakou formou budou realizována. Chybějící věci doplňujeme.

Údaje o prevenci sociálně patologických jevů

V rámci školního klimatu a školního vzdělávacího programu a samotného procesu věnujeme pozornost prevenci sociálně patologických jevů. Za nejúčinnější a nejlevnější prevenci považujeme zdravou výchovu dětí v rodině a ve škole. Montessori vzdělávací a výchovný systém, který uplatňujeme u nás ve škole, je sám o sobě programem prevence zdraví poškozujících a život znehodnocujících závislostí a jevů.

Ve škole je vytvořen program minimalizace výskytu sociálně patologických jevů. V rámci podpory tohoto programu se konají aktivity zaměřené na spolupráci s rodinou.

Údaje o aktivitách a prezentaci školy na veřejnosti:

Všechny údaje o škole, její organizaci, akce, výroční zprávy a další dokumenty jsou veřejně přístupné na internetových stránkách školy www.montessorislapy.cz, které jsou pravidelně aktualizovány.

Pravidelné kroužky

V rámci školní družiny u nás pravidelně probíhaly tyto kroužky :

Kroužek anglického jazyka

Dramatický kroužek

Výtvarný kroužek

Počítačový kroužek

Nepovinný předmět náboženství u nás vyučoval Kryštof Henriko.

Ve škole nově probíhala individuální výuku na hudební nástroje - flétna , kytara - která probíhala v hudebním kabinetu pod vedením učitelek hudby - Mgr. Ivy Hlaváčkové, MUDr. Marcely Fujákové.

Akce školy :

V září nás navštívilo sdružení Vespolek a děti se seznámily s životem včel a tvořením z včelího vosku.

Žáci základní školy navštívili divadelní zákulisí tábořského Divadla Oskara Nedbala.

Každoroční Martinská slavnost přivede do naší školy mnoho přátel, ale i nových tváří a nejinak tomu bylo i na Martinské slavnosti, která se konala 11.11.2009.

Sdružení Vespolek se k nám vrátilo s ukázkou a praktickou výrobou ručního papíru v listopadu.

Společně s rodiči jsme si uvázali adventní věnec a po této pravidelné akci nás také navštívil ve škole i školce Mikuláš.

Vánoční besídka se poprvé odehrála v nově otevřených půdních prostorách nové třídy MŠ.

Schůzky s rodiči a budoucími prvňáčky probíhají pravidelně na jaře, a tak jsme se několikrát sešli nad Montessori pomůckami a hledali společně další možnosti rozvoje prvňáčků před nástupem do školy.

22.4. na Den Země se děti vypravily do Tábora a tento den si užily pod vedením Ochrany fauny ČR Votice.

4.5. proběhla zajímavá přednáška o zdravé výživě, na kterou byla přizvána i vedoucí naší školní jídelny a pro velký zájem rodičů bylo přislíbeno i pokračování.

Pro rodáky své obce a setkání důchodců okolních vesnic děti nacvičily veřejné vystoupení.

Setkání pedagogů a rodičů mimo třídní schůzky se uskutečnilo v květnu ve školní tělocvičně pod vedením pana Švamberka a paní Chovančíkové nad výrobou vitráží.

Ve spolupráci s rodiči si děti mimo her užily na Den dětí i zdobení triček razítky.

Závěr roku proběhl ve znamení školních výletů. Mateřská škola se vypravila do místní nově vznikající ZOO a žáci základní školy si vybraly výlet do Prahy do Imaxu.

Údaje o spolupráci

Odborný pedagogicko – psychologický servis zajišťuje speciální pedagog s odbornou kvalifikací (ředitelka školy). Spolupráce s PPP Tábor je velmi úzká. Rovněž pedagogové školy při své práci uplatňují nejnovější metody speciálně pedagogické i průběžnou diagnostiku žáků školy. Ve škole jsou úspěšně integrováni i nadaní žáci.

Stali jsme se jednou ze spolupracujících škol., ve kterých probíhá testování projektu Evvoluce, která se zabývá začleňováním průřezových témat do výuky. V rámci svých nových projektů k nám přijíždějí a spolu s dětmi je testují.

Údaje o dalším vzdělávání pedagogických pracovníků

a vzdělávání v rámci celoživotního učení

Cílem dalšího vzdělávání pedagogických pracovníků a celkovým trendem školy je systematické a cílené vzdělávání. Jedním z cílů školy je stabilizovat pedagogický sbor, mít plně kvalifikované pracovníky – tedy učitelky 1. stupně nebo učitelky s kvalifikací speciální pedagogiky.

Toto se v letošním školním roce podařilo. Třetí učitelka S. Růžičková si dokončila požadované vzdělání a tím má základní škola plně kvalifikovaný sbor.

Dále je naším cílem prohlubovat vzdělávání v Montessori systému a to i návštěvami těchto zařízení, které jsme společně vyhodnotili jako velmi přínosné.

Seznam dalšího vzdělávání pedagogických pracovníků v roce 2009/2010

Mgr. Zdeňka Sedláková:

školení BOZP v rozsahu 4 hodin

seminář Vitráž

seminář "Padouch nebo hrdina k výchově demokratického občana a environmentální výchově v rozsahu 6 hodin

seminář Poskytování první pomoci v rozsahu 2 hodin

seminář inkluzivního vzdělání Aby všechny děti chodily do školy rády

víkendový seminář hrazený z Evropských fondů

seminář Výcvik sociálních dovedností v rozsahu 16 hodin

seminář Vedení sebe a emoční inteligence v rozsahu 16 hodin

Mgr. Marcela Ševčková

seminář Poskytování první pomoci v rozsahu 2 hodin

seminář inkluzivního vzdělání "Aby všechny děti chodily do školy rády" 2010/2011

seminář "Co se jim děje v hlavě?" v rozsahu 6 hodin

seminář Tajuplné knihovny v rozsahu 4 hodin

Ivana Brkalová

hudební dílna Hudební rok v rámci vzdělávacího programu Hrátky s hudbou Podzim, zima, Vánoce v rozsahu 5 hodin

hudební dílna Hudební rok v rámci vzdělávacího programu Dopravní prostředky v pohybových hrách s hudbou

Romana Háková

seminář Poruchy chování

seminář Vývoj v řeči a komunikace v mateřské škole

hudební dílna Hudební rok v rámci vzdělávacího programu Hrátky s hudbou Podzim, zima, Vánoce v rozsahu 5 hodin

hudební dílna Hudební rok v rámci vzdělávacího programu Dopravní prostředky v pohybových hrách s hudbou
seminář Poskytování první pomoci v rozsahu 2 hodin
Další vzdělávání Tvořivá škola- činnosti učení v rozsahu 16 hodin
vzdělávací program Podpora pedagogů při realizaci školních vzdělávacích programů MŠ v rozsahu 8 hodin

Markéta Multušová

víkendový seminář hrazený z Evropských fondů
kurz Etické výchovy - výchova k prosociálnosti
č. akreditace 3418/10-25-40

Jana Živná

– dlouhodobý projekt sdružení Okna – Rozumím sobě, rozumím tobě
seminář hrazený z Evropských fondů

Charakteristika školního vzdělávacího programu MŠ a ZŠ - ŠVP pro 1. stupeň ZŠ Slapy - škola pracující s prvky pedagogiky M. Montessori.

Vzdělávání na 1. stupni navazuje na předškolní vzdělávání, a také výchovu v rodině. V našem zařízení je dětem umožněna přirozená a plynulá návaznost mezi MŠ a ZŠ metodou Montessori

ZŠ Slapy se zavazuje vzdělávat děti, které ji navštěvují, pomocí Montessori metody. U všech dětí rozvíjí nezávislost, sebedůvěru a pocit zodpovědnosti za sebe, druhé i své prostředí. Montessori metoda usnadňuje rozvoj dítěte v celistvosti jeho osobnosti. ZŠ Slapy vzděláváním a výchovou takto celistvého dítěte podporuje tvořivost, kritické myšlení, schopnost řešit problémy a schopnost spolupracovat s ostatními na společném zájmu. Cílem je vytvořit prostředí, v němž se děti mohou přirozeně rozvíjet a kde si uchovají zvědavost, tvořivost a radost z poznávání.

ZŠ Slapy usiluje o to, aby její žáci byli schopni se celoživotně vzdělávat, týmově spolupracovat, umět zacházet s informacemi, být tvořiví a flexibilní.

ZŠ Slapy učí své žáky toleranci, úctě k lidem, k lidským výtvorům i k přírodě, ochotě pomoci tam, kde je to potřeba, a přijímat zodpovědnost za své jednání.

Chceme cestou individuálního přístupu metodiky pedagogiky M. Montessori a bohaté vzdělávací nabídky vytvořit pro každého našeho žáka takový program, který bude maximálně vyhovovat jeho vývojovým potřebám a zájmům a umožní mu, aby se vzdělával a rozvíjel svoji osobnost v sociálně a kulturně příznivém přátelském a demokratickém prostředí.

Pilířem používaných metod je zmiňovaná metoda Montessori se svou názornou výukou, jedinečným přístupem k žákovi a prací na elipse. Dále využíváme poznatků z programu Čtením a psaním ke kritickému myšlení - myšlenkové mapy, volné psaní atd. Využíváme také způsoby kooperativního učení a další metody výuky, které upřednostňují zážitkové pravoohemisférické metody učení. Nedílnou součástí výuky je i odpočinek a relaxace.

Za důležitý výchovný prvek považujeme péči o zvířata. V současné době chováme morčata a afrického šneka. Děti se zvířaty relaxují a pečují o ně.

Mezinárodní projekty

Ředitelka školy se účastní vzdělávání v rámci projektu Leadrem uvnitř. Toto vzdělávání organizuje ZVAS středisko pro vzdělávání pedagogů. Projekt je financován EU.

Sama škola se dosud nezapojila do mezinárodních projektů ani nepředložila projekt financovaných z cizích zdrojů.

Ekonomická část výroční zprávy za rok 2009

Hospodaření s prostředky státního rozpočtu k 31.12.2009

Příjmy	2 345 000,00
Dotace s příspěvky	0,00
Ostatní příjmy	0,00
Použití rezervního fondu	0,00
Použití fondu odměn	0,00
Příjmy celkem	2 345 000,00

Náklady	
Neinvestiční náklady celkem	2 345 000,00
z toho platy :	1 659 089,00
OON	36 000,00
Zákonné odvody	542 085,00
Příděl FKSP	33 182,00
Učebnice a učební pomůcky	50 609,00
Ostatní provozní náklady	17 205,00
Pojištění	6 830,00
Hospodářský výsledek	0,00
Hospodaření s prostředky od zřizovatele k 31.12.2009	

Příjmy	488 939,61
Příspěvky od zřizovatele	450 000,00
Vlastní příjmy	0,00
Příjmy VHČ	0,00
Ostatní příjmy	32 620,00
Úroky	5 596,40
Použití rezervního fondu	723,21

Náklady	488 939,61
Provozní náklady	488 939,61
Náklady VHČ	0,00
Hospodářský výsledek	0,00

V roce 2009 jsme dostali i podporu od našich sponzorů:

DIFAK 3 500,-

pan Suchý pomůcky cca 4 000,-

ABADIA 5 000,-

OSEVA JIH 3 000,-

Výroční zpráva ředitelky školy za školní rok 2009/2010
ZŠ Slapy

Předkladatelka : Mgr. Zdeňka Sedláková

Zpracovala: Mgr. Zdeňka Sedláková